

## MINISTÉRIO DAS OBRAS PÚBLICAS, TRANSPORTES E COMUNICAÇÕES

### Decreto-Lei n.º 240/2008

de 16 de Dezembro

O presente decreto-lei transpõe para a ordem jurídica interna a Directiva n.º 2008/2/CE, do Parlamento Europeu e do Conselho, de 15 de Janeiro, estabelecendo requisitos técnicos relativos ao campo de visão e aos limpa-pára-brisas dos tractores agrícolas ou florestais de rodas.

A Directiva n.º 74/347/CEE, do Conselho, de 25 de Junho, com a última redacção que lhe foi conferida pela Directiva n.º 2008/2/CE, de 15 de Janeiro, é uma das directivas específicas do procedimento de homologação CE mencionado no Regulamento da Homologação de Tractores Agrícolas ou Florestais, Seus Reboques e Máquinas Intermutáveis Rebocadas, e dos Sistemas, Componentes e Unidades Técnicas, aprovado pelo Decreto-Lei n.º 74/2005, de 24 de Março, com a última redacção dada pelos Decretos-Leis n.ºs 89/2006, de 24 de Maio, 227/2007, de 4 de Junho, e 339/2007, de 12 de Outubro, que estabelece os requisitos técnicos relativos à concepção e à construção dos tractores agrícolas ou florestais no que se refere ao campo de visão e aos limpa-pára-brisas, os quais devem agora ser actualizados.

Pelo presente decreto-lei pretende-se, também, proceder à regulamentação do n.º 3 do artigo 114.º do Código da Estrada, aprovado pelo Decreto-Lei n.º 114/94, de 3 de Maio, com a última redacção que lhe foi conferida pelo Decreto-Lei n.º 44/2005, de 23 de Fevereiro.

Foram ouvidos os órgãos de governo próprio das Regiões Autónomas.

Foram ouvidas, a título facultativo, a Direcção-Geral de Agricultura e Desenvolvimento Rural e a Associação do Comércio Automóvel de Portugal — ACAP.

Assim:

Nos termos da alínea *a*) do n.º 1 do artigo 198.º da Constituição, o Governo decreta o seguinte:

#### Artigo 1.º

##### Objecto

O presente decreto-lei transpõe para a ordem jurídica interna a Directiva n.º 2008/2/CE, do Parlamento Europeu e do Conselho, de 15 de Janeiro, estabelecendo requisitos técnicos relativos ao campo de visão e aos limpa-pára-brisas dos tractores agrícolas ou florestais de rodas.

#### Artigo 2.º

##### Âmbito de aplicação

O presente decreto-lei aplica-se exclusivamente aos tractores agrícolas ou florestais definidos na alínea *g*) do artigo seguinte, montados sobre pneus e com uma velocidade máxima, por construção, compreendida entre 6 km/h e 40 km/h.

#### Artigo 3.º

##### Definições

Para efeitos do disposto no presente decreto-lei, entende-se por:

*a*) «Campo de acção dos limpa-pára-brisas» o sector da superfície exterior do pára-brisas que é varrido pelo limpa-pára-brisas;

*b*) «Campo de visão» a totalidade das direcções para a frente e para os lados segundo as quais o condutor do tractor pode ver;

*c*) «Efeito do encobrimento» as cordas dos sectores do semicírculo de visão que não podem ser vistas devido a elementos de construção, nomeadamente os montantes do tecto, os tubos de aspiração de ar ou de escape e o quadro do pára-brisas;

*d*) «Ponto de referência» a posição, fixada por convenção, dos olhos do condutor do tractor, imaginariamente reunidos num ponto, situando-se esse ponto de referência no plano paralelo ao plano médio longitudinal do tractor que passa pelo meio do banco do condutor, a 700 mm na vertical acima da linha de intersecção desse plano com a superfície do banco e a 270 mm, em direcção ao apoio da bacia, do plano vertical tangente ao bordo anterior da superfície do banco e perpendicular ao plano médio longitudinal do tractor (figura n.º 1 do anexo ao presente decreto-lei, do qual faz parte integrante), sendo o ponto de referência assim determinado o do banco em vazio, na posição de regulação média indicada pelo fabricante do tractor;

*e*) «Sector de visão» a parte do campo de visão delimitada:

*i*) Ao alto, por um plano horizontal que passa pelo ponto de referência;

*ii*) No plano da estrada, pela zona situada no exterior do semicírculo de visão que prolonga o sector de semicírculo de visão, cuja corda de 9,5 m de comprimento é perpendicular ao plano paralelo ao plano longitudinal do tractor que passa pelo meio do banco do condutor e dividido em dois por este plano;

*f*) «Semicírculo de visão» o semicírculo descrito por um raio de 12 m em torno do ponto situado no plano

horizontal da estrada, na vertical abaixo do ponto de referência, de modo a que o arco, visto no sentido do movimento, se situe à frente do tractor e que o diâmetro que delimita o semicírculo faça um ângulo recto com o eixo longitudinal do tractor, conforme descrito na figura n.º 2 do anexo ao presente decreto-lei, do qual faz parte integrante;

g) «Tractor agrícola ou florestal» qualquer veículo a motor, com rodas ou lagartas, tendo pelo menos dois eixos, cuja função principal resida na sua potência de tracção, e especialmente concebido para atrelar, empurrar, carregar ou accionar certas ferramentas, máquinas ou reboques destinados a uma utilização agrícola ou florestal, podendo estar equipado para transportar carga e passageiros.

#### Artigo 4.º

##### Construção e equipamento

1 — O tractor deve ser construído e equipado de forma que, em circulação rodoviária e na exploração agrícola ou florestal, o condutor possa ter um campo de visão suficiente em todas as condições habituais da circulação rodoviária e do trabalho nos campos e florestas.

2 — Considera-se o campo de visão suficiente quando o condutor puder, na medida do possível, ver uma parte de cada roda da frente e quando os requisitos referidos nos artigos seguintes sejam cumpridos.

#### Artigo 5.º

##### Controlo do campo de visão

1 — O processo de delimitação dos efeitos de encobrimento deve ter em consideração o disposto nas alíneas seguintes:

a) O tractor deve ser colocado sobre uma superfície horizontal conforme indicada na figura n.º 2 constante do anexo ao presente decreto-lei, do qual faz parte integrante;

b) Devem ser colocadas sobre um suporte que passe pelo ponto de referência duas fontes luminosas pontuais, nomeadamente  $2 \times 150$  W, 12 V, montadas simetricamente em relação a este ponto de referência e distanciadas 65 mm entre si;

c) O suporte referido na alínea anterior deve poder girar no seu centro em torno de um eixo vertical que passe pelo ponto de referência;

d) Aquando da medição dos efeitos de encobrimento, deve ser orientado de forma que a linha que une as fontes luminosas seja perpendicular à linha que une o elemento que encobre a visão e o ponto de referência;

e) As sobreposições das zonas escuras, denominadas núcleos de sombra, projectadas sobre o semicírculo de visão pelo elemento de construção que encobre a visão após a iluminação alternada ou simultânea das fontes luminosas devem ser medidas como efeito de encobrimento em conformidade com o disposto na alínea c) do artigo 3.º, tal como demonstrado na figura n.º 3 constante do anexo ao presente decreto-lei, do qual faz parte integrante;

f) Os efeitos de encobrimento não devem ultrapassar 700 mm;

g) Os efeitos de encobrimento provenientes de elementos de construção adjacentes com mais de 80 mm de largura devem estar dispostos de modo a que haja uma distância de

2200 mm, pelo menos, medida como corda do semicírculo de visão, entre os centros de dois desses efeitos;

h) Em toda a extensão do semicírculo de visão não pode haver mais do que seis efeitos de encobrimento e nunca mais do que dois no interior do sector de visão mencionado na alínea e) do artigo 3.º do presente decreto-lei;

i) Fora do sector de visão, os efeitos de encobrimento superiores a 700 mm mas inferiores a 1500 mm são, no entanto, autorizados quando os elementos de construção que os provocam não puderem ter outra forma nem estar dispostos de outro modo, nomeadamente:

i) De cada lado pode haver apenas dois efeitos de encobrimento deste género, que não ultrapassem 700 mm e 1500 mm, respectivamente; ou

ii) Dois efeitos de encobrimento deste género dos quais nenhum ultrapasse 1200 mm;

j) Os eventuais obstáculos à vista devidos à presença de espelhos retrovisores de modelos autorizados não são tomados em consideração no caso de não poderem ser dispostos de outro modo.

2 — A determinação matemática dos efeitos de encobrimento em visão binocular deve ser efectuada de acordo com o disposto nas alíneas seguintes:

a) Em substituição da verificação indicada no número anterior, a admissibilidade dos diferentes efeitos de encobrimento pode ser verificada matematicamente, regulando o disposto nas alíneas f) a j) do número anterior a importância, a repartição e o número dos efeitos de encobrimento;

b) Para uma visão binocular com uma distância ocular de 65 mm, o efeito de encobrimento expresso em milímetros é dado pela fórmula constante do n.º 1 do anexo ao presente decreto-lei, do qual faz parte integrante.

3 — Os processos de controlo determinados no presente artigo podem ser substituídos por outros caso seja feita prova de que estes últimos têm valor idêntico.

#### Artigo 6.º

##### Superfície transparente do pára-brisas

Para determinar os efeitos de encobrimento no sector de visão, os efeitos de encobrimento devidos ao quadro do pára-brisas e a qualquer outro obstáculo podem, segundo os requisitos constantes da alínea h) do n.º 1 do artigo anterior, ser considerados como um único efeito de encobrimento desde que a distância entre os pontos mais no exterior deste efeito de encobrimento não ultrapasse 700 mm.

#### Artigo 7.º

##### Limpa-pára-brisas

1 — No caso de o tractor estar equipado com um pára-brisas, deve também estar equipado com um ou vários limpa-pára-brisas accionados a motor, devendo o seu campo de acção assegurar uma visão nítida para a frente correspondente a uma corda do semicírculo de, pelo menos, 8 m no interior do sector de visão.

2 — A velocidade de funcionamento dos limpa-pára-brisas deve ser, pelo menos, 20 ciclos por minuto.

3 — No que respeita aos limpa-pára-brisas dos tractores agrícolas, se estes corresponderem aos requisitos estabelecidos nos artigos anteriores, o Instituto da Mobilidade e dos Transportes Terrestres, I. P., deve:

- a) Conceder uma homologação CE ou uma homologação de âmbito nacional;
- b) Conceder a matrícula inicial.

4 — É proibida a venda, entrada em circulação ou utilização de tractores por motivos relacionados com os limpa-pára-brisas se estes não cumprirem os requisitos constantes do presente decreto-lei.

## Artigo 8.º

### Regiões Autónomas

O presente decreto-lei aplica-se às Regiões Autónomas, sendo as competências cometidas a serviços ou organismos da administração do Estado exercidas pelos correspondentes serviços e organismos das administrações regionais com idênticas atribuições e competências.

## Artigo 9.º

### Norma revogatória

É revogado o anexo v da Portaria n.º 517-A/96, de 27 de Setembro, com a última redacção conferida pela Portaria n.º 489/97, de 15 de Julho, no que se refere ao campo de visão e limpa-pára-brisas.

## Artigo 10.º

### Entrada em vigor

O presente decreto-lei entra em vigor no dia seguinte ao da sua publicação.

Visto e aprovado em Conselho de Ministros de 9 de Outubro de 2008. — *José Sócrates Carvalho Pinto de Sousa* — *João Titterington Gomes Cravinho* — *Francisco Carlos da Graça Nunes Correia* — *Mário Lino Soares Correia*.

Promulgado em 28 de Novembro de 2008.

Publique-se.

O Presidente da República, ANÍBAL CAVACO SILVA.

Referendado em 4 de Dezembro de 2008.

O Primeiro-Ministro, *José Sócrates Carvalho Pinto de Sousa*.

### ANEXO

(a que se referem os artigos 3.º e 5.º)

#### 1 — Determinação matemática dos efeitos de encobrimento em visão binocular

Para uma visão binocular com uma distância ocular de 65 mm, o efeito de encobrimento expresso em milímetros é dado pela seguinte fórmula:

$$v = \frac{b-65}{a} \times 12\,000 + 65$$

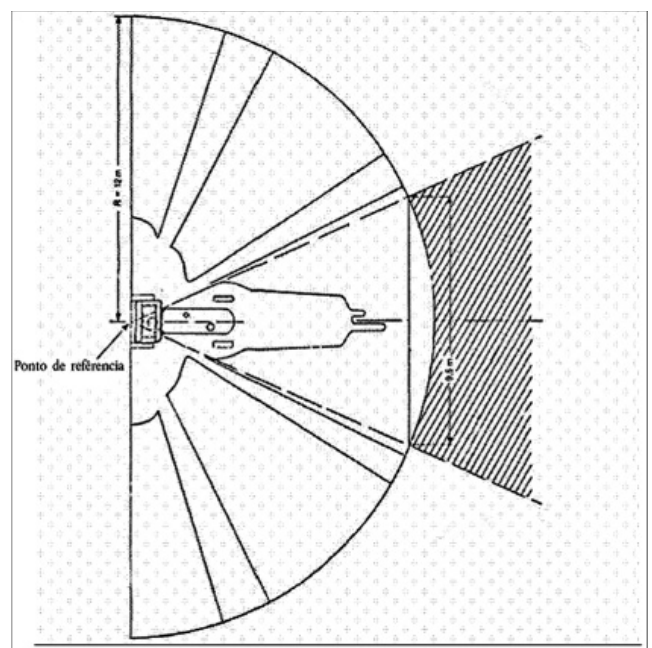
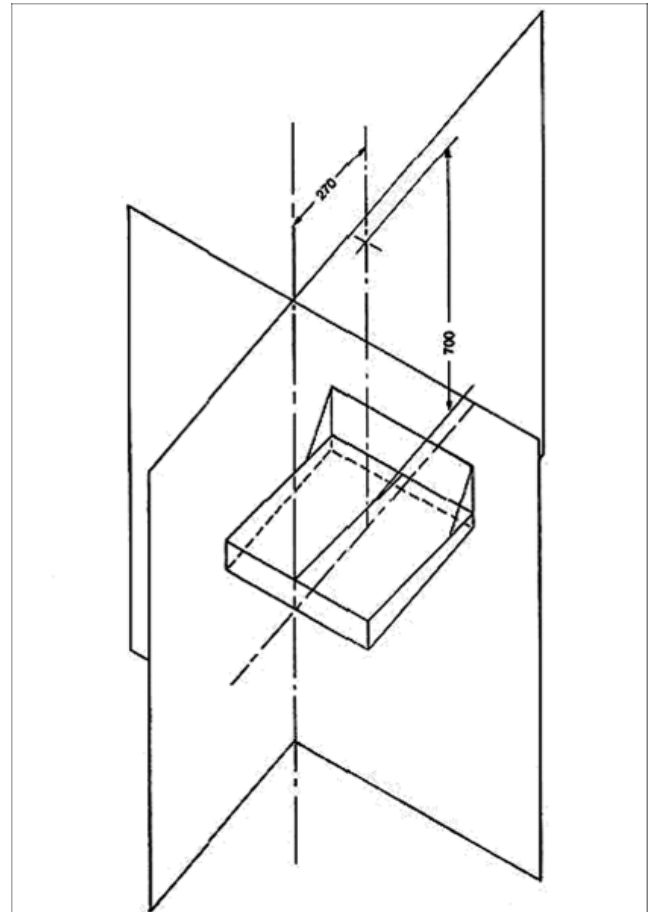
na qual:

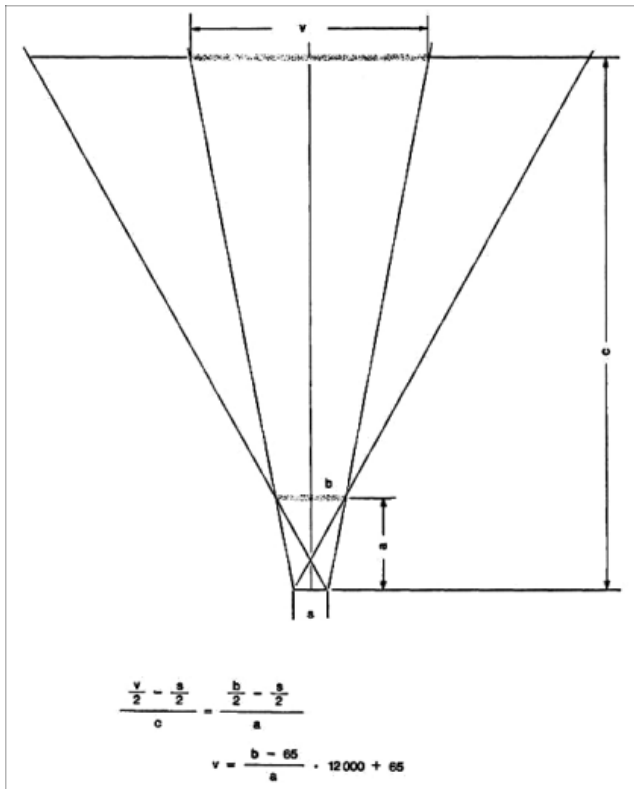
*a* É a distância em milímetros entre o elemento que encobre a vista e o ponto de referência, medida ao longo

do raio visual que une o ponto de referência, o centro do elemento e o perímetro do semicírculo de visão;

*b* É a largura em milímetros do elemento que encobre a vista, medida horizontal e perpendicularmente ao raio visual.

#### 2 — Demonstração do processo de delimitação dos efeitos de encobrimento





## MINISTÉRIO DO TRABALHO E DA SOLIDARIEDADE SOCIAL

### Portaria n.º 1453/2008

de 16 de Dezembro

As alterações dos contratos colectivos de trabalho entre a AECOPS — Associação de Empresas de Construção e Obras Públicas e outras e a FETESE — Federação dos Sindicatos dos Trabalhadores de Serviços e outros e entre as mesmas associações de empregadores e a FEVICOM — Federação Portuguesa dos Sindicatos da Construção, Cerâmica e Vidro e outros, publicadas no *Boletim do Trabalho e Emprego*, n.º 20, de 29 de Maio de 2008, abrangem as relações de trabalho entre empregadores que no território do continente se dediquem às actividades de construção civil ou de obras públicas e trabalhadores ao seu serviço, uns e outros representados pelas associações que as outorgaram.

As associações subscritoras requereram a extensão das alterações a todos os empregadores do referido sector de actividade e aos trabalhadores ao seu serviço.

As convenções actualizam as tabelas salariais. O estudo de avaliação do impacte da extensão das tabelas salariais teve por base as retribuições efectivas praticadas no sector abrangido pelas convenções, apuradas pelos quadros de pessoal de 2006 e actualizadas com base no aumento percentual médio das tabelas salariais das convenções publicadas no ano de 2007.

Os trabalhadores a tempo completo deste sector, com exclusão dos aprendizes, praticantes e do residual (que inclui o ignorado) são 218 717, dos quais 103 017 (47,1 %) auferem retribuições inferiores às das convenções, sendo que 27 326 (12,5 %) auferem retribuições inferiores às

convencionais em mais de 7 %. São as empresas do escalão até 10 trabalhadores que empregam o maior número de trabalhadores com retribuições inferiores às das convenções.

As convenções actualizam, ainda, o abono para falhas, em 2,4 %, e o subsídio de refeição, em 4,2 %. Não se dispõe de dados estatísticos que permitam avaliar o impacte destas prestações. Considerando a finalidade da extensão e que as mesmas prestações foram objecto de extensões anteriores, justifica-se incluí-las na extensão.

Com vista a aproximar os estatutos laborais dos trabalhadores e as condições de concorrência entre as empresas do sector de actividade abrangido pelas convenções, a extensão assegura para as tabelas salariais e para o subsídio de refeição retroactividade idêntica à das convenções, reportada, por lapso, no projecto de portaria, a 1 de Janeiro de 2007, quando deve ser 1 de Janeiro de 2008.

Tendo em consideração que não é viável proceder à verificação objectiva da representatividade das associações outorgantes e, ainda, que os regimes das referidas convenções são substancialmente idênticos procede-se, conjuntamente, à respectiva extensão conjunta.

A extensão das convenções tem, no plano social, o efeito de uniformizar as condições mínimas de trabalho dos trabalhadores e, no plano económico, o de aproximar as condições de concorrência entre empresas do mesmo sector.

Foi publicado o aviso relativo à presente extensão no *Boletim do Trabalho e Emprego*, n.º 31, de 22 de Agosto de 2008, ao qual não foi deduzida oposição por parte dos interessados.

Assim:

Manda o Governo, pelo Ministro do Trabalho e da Solidariedade Social, ao abrigo dos n.ºs 1 e 3 do artigo 575.º do Código do Trabalho, o seguinte:

### Artigo 1.º

As condições de trabalho constantes das alterações dos contratos colectivos de trabalho entre a AECOPS — Associação de Empresas de Construção e Obras Públicas e outras e a FETESE — Federação dos Sindicatos dos Trabalhadores de Serviços e outros e entre as mesmas associações de empregadores e a FEVICOM — Federação Portuguesa dos Sindicatos da Construção, Cerâmica e Vidro e outros, publicadas no *Boletim do Trabalho e Emprego*, n.º 20, de 29 de Maio de 2008, são estendidas, no território do continente:

a) Às relações de trabalho entre empregadores não filiados nas associações de empregadores outorgantes que se dediquem às actividades de construção civil ou de obras públicas e trabalhadores ao seu serviço das profissões e categorias profissionais nelas previstas;

b) Às relações de trabalho entre empregadores filiados nas associações de empregadores outorgantes que prossigam as actividades referidas na alínea anterior e trabalhadores ao seu serviço das profissões e categorias profissionais previstas nas convenções não representados pelas associações sindicais outorgantes.

### Artigo 2.º

1 — A presente portaria entra em vigor no 5.º dia após a sua publicação no *Diário da República*.