

PRESIDÊNCIA DA REPÚBLICA

Decreto do Presidente da República n.º 100/2009

de 20 de Outubro

O Presidente da República decreta, nos termos da alínea *c*) do n.º 2 do artigo 24.º da Lei Orgânica n.º 1-A/2009, de 7 de Julho, o seguinte:

É alterada, sob proposta do Ministro da Defesa Nacional, formulada após iniciativa do Chefe do Estado-Maior-General das Forças Armadas, a produção de efeitos prevista na parte final dos Decretos do Presidente da República n.ºs 62/2009 e 63/2009, de 24 de Julho, que passa a ser 27 de Dezembro e 28 de Dezembro de 2009, respectivamente.

Assinado em 15 de Outubro de 2009.

Publique-se.

O Presidente da República, ANÍBAL CAVACO SILVA.

MINISTÉRIO DO AMBIENTE, DO ORDENAMENTO DO TERRITÓRIO E DO DESENVOLVIMENTO REGIONAL

Portaria n.º 1308/2009

de 20 de Outubro

Foi apresentada pela Comissão de Coordenação e Desenvolvimento Regional do Norte, nos termos do n.º 2 do artigo 41.º do Decreto-Lei n.º 166/2008, de 22 de Agosto, uma proposta de alteração da delimitação da Reserva Ecológica Nacional (REN) para o município de Santo Tirso, aprovada pela Resolução do Conselho de Ministros n.º 86/96, de 11 de Junho, e alterada pela Resolução do Conselho de Ministros n.º 59/2003, de 11 de Abril.

Esta proposta insere-se no âmbito do procedimento de revisão do Plano Director Municipal de Santo Tirso.

A Comissão Nacional da Reserva Ecológica Nacional pronunciou-se favoravelmente sobre a delimitação proposta, nos termos do disposto no artigo 3.º do Decreto-Lei n.º 93/90, de 19 de Março, aplicável via n.º 2 do artigo 41.º

do Decreto-Lei n.º 166/2008, de 22 de Agosto, parecer consubstanciado em acta de reunião daquela Comissão, subscrita pelos representantes que a compõem.

Sobre a referida delimitação foram ouvidas a Câmara Municipal de Santo Tirso e a Comissão Técnica de Acompanhamento da revisão do PDM de Santo Tirso.

Considerando o Decreto-Lei n.º 166/2008, de 22 de Agosto, e no exercício das competências delegadas pelo Ministro do Ambiente, do Ordenamento do Território e do Desenvolvimento Regional, nos termos do despacho n.º 16 162/2005 (2.ª série), publicado no *Diário da República*, 2.ª série, n.º 141, de 25 de Julho de 2005:

Manda o Governo, pelo Secretário de Estado do Ordenamento do Território e das Cidades, o seguinte:

Artigo 1.º

Objecto

É aprovada a alteração à delimitação da Reserva Ecológica Nacional do município de Santo Tirso, com as áreas a integrar e a excluir identificadas na planta e no quadro anexos à presente portaria, que dela fazem parte integrante.

Artigo 2.º

Consulta

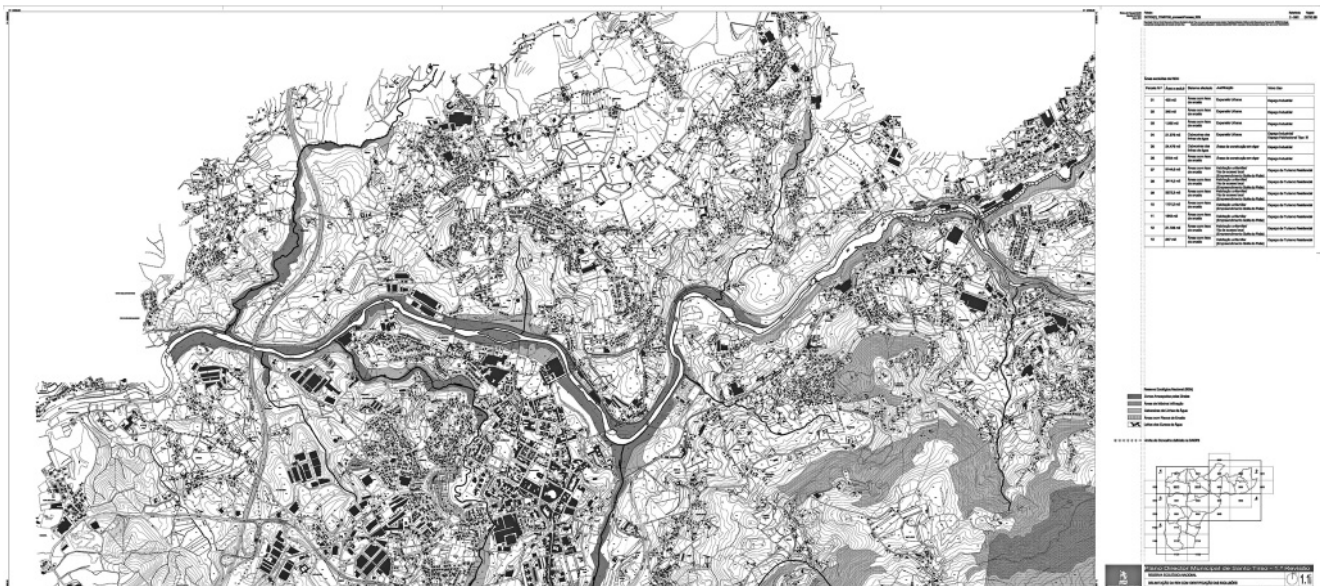
A referida planta, o quadro anexo e a memória descritiva podem ser consultados na Comissão de Coordenação e Desenvolvimento Regional do Norte e na Direcção-Geral do Ordenamento do Território e Desenvolvimento Urbano.

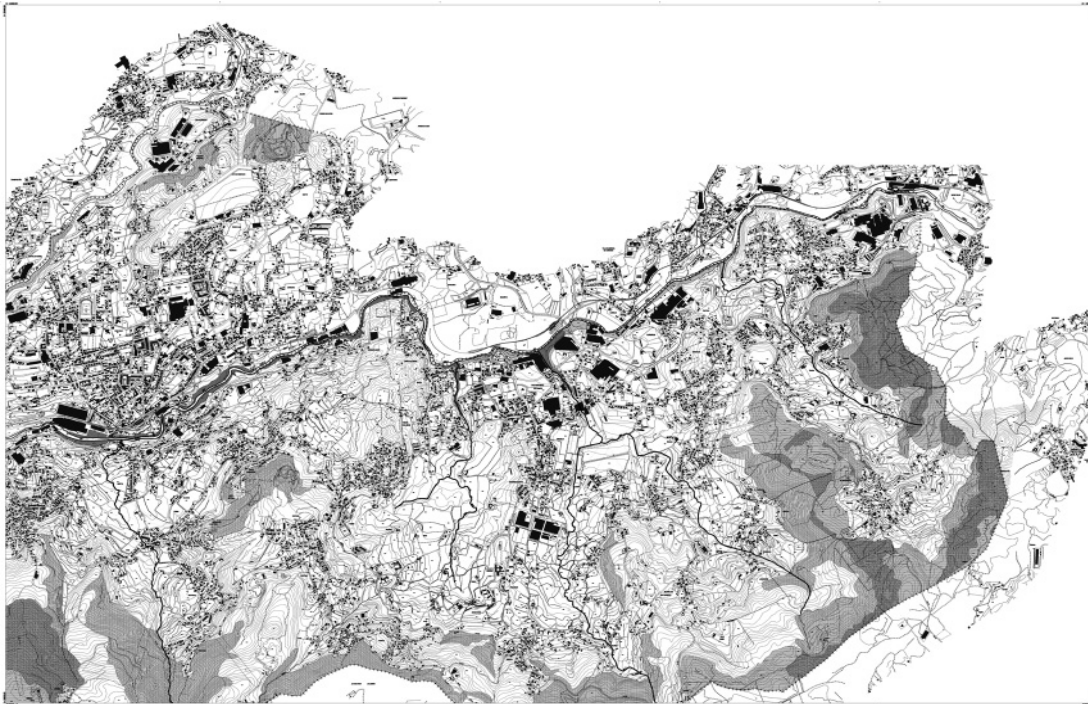
Artigo 3.º

Produção de efeitos

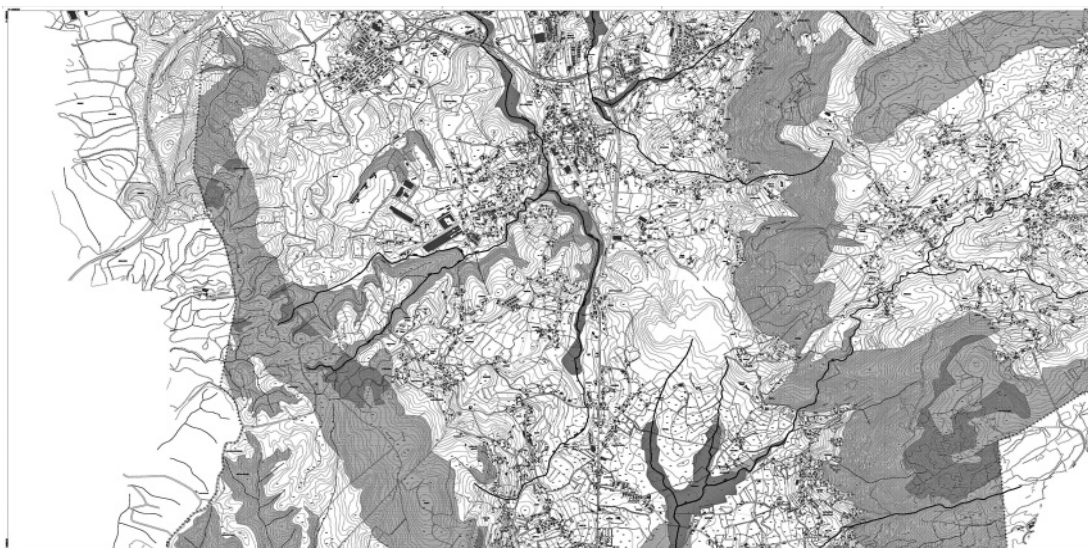
A presente portaria opera os seus efeitos com a entrada em vigor da revisão do Plano Director Municipal de Santo Tirso.

O Secretário de Estado do Ordenamento do Território e das Cidades, *João Manuel Machado Ferrão*, em 8 de Outubro de 2009.

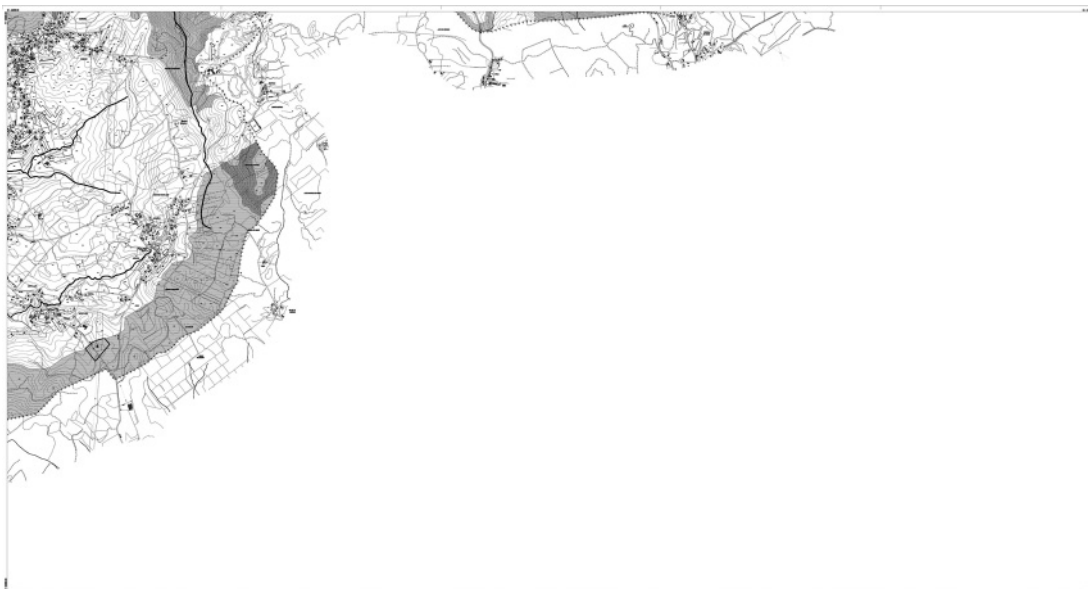




| Legend | |
|--------|-------|
| 1 | Water |
| 2 | Water |
| 3 | Water |
| 4 | Water |
| 5 | Water |
| 6 | Water |
| 7 | Water |
| 8 | Water |
| 9 | Water |
| 10 | Water |
| 11 | Water |
| 12 | Water |
| 13 | Water |
| 14 | Water |
| 15 | Water |
| 16 | Water |
| 17 | Water |
| 18 | Water |
| 19 | Water |
| 20 | Water |
| 21 | Water |
| 22 | Water |
| 23 | Water |
| 24 | Water |
| 25 | Water |
| 26 | Water |
| 27 | Water |
| 28 | Water |
| 29 | Water |
| 30 | Water |
| 31 | Water |
| 32 | Water |
| 33 | Water |
| 34 | Water |
| 35 | Water |
| 36 | Water |
| 37 | Water |
| 38 | Water |
| 39 | Water |
| 40 | Water |
| 41 | Water |
| 42 | Water |
| 43 | Water |
| 44 | Water |
| 45 | Water |
| 46 | Water |
| 47 | Water |
| 48 | Water |
| 49 | Water |
| 50 | Water |
| 51 | Water |
| 52 | Water |
| 53 | Water |
| 54 | Water |
| 55 | Water |
| 56 | Water |
| 57 | Water |
| 58 | Water |
| 59 | Water |
| 60 | Water |
| 61 | Water |
| 62 | Water |
| 63 | Water |
| 64 | Water |
| 65 | Water |
| 66 | Water |
| 67 | Water |
| 68 | Water |
| 69 | Water |
| 70 | Water |
| 71 | Water |
| 72 | Water |
| 73 | Water |
| 74 | Water |
| 75 | Water |
| 76 | Water |
| 77 | Water |
| 78 | Water |
| 79 | Water |
| 80 | Water |
| 81 | Water |
| 82 | Water |
| 83 | Water |
| 84 | Water |
| 85 | Water |
| 86 | Water |
| 87 | Water |
| 88 | Water |
| 89 | Water |
| 90 | Water |
| 91 | Water |
| 92 | Water |
| 93 | Water |
| 94 | Water |
| 95 | Water |
| 96 | Water |
| 97 | Water |
| 98 | Water |
| 99 | Water |
| 100 | Water |



| Legend | |
|--------|-------|
| 1 | Water |
| 2 | Water |
| 3 | Water |
| 4 | Water |
| 5 | Water |
| 6 | Water |
| 7 | Water |
| 8 | Water |
| 9 | Water |
| 10 | Water |
| 11 | Water |
| 12 | Water |
| 13 | Water |
| 14 | Water |
| 15 | Water |
| 16 | Water |
| 17 | Water |
| 18 | Water |
| 19 | Water |
| 20 | Water |
| 21 | Water |
| 22 | Water |
| 23 | Water |
| 24 | Water |
| 25 | Water |
| 26 | Water |
| 27 | Water |
| 28 | Water |
| 29 | Water |
| 30 | Water |
| 31 | Water |
| 32 | Water |
| 33 | Water |
| 34 | Water |
| 35 | Water |
| 36 | Water |
| 37 | Water |
| 38 | Water |
| 39 | Water |
| 40 | Water |
| 41 | Water |
| 42 | Water |
| 43 | Water |
| 44 | Water |
| 45 | Water |
| 46 | Water |
| 47 | Water |
| 48 | Water |
| 49 | Water |
| 50 | Water |
| 51 | Water |
| 52 | Water |
| 53 | Water |
| 54 | Water |
| 55 | Water |
| 56 | Water |
| 57 | Water |
| 58 | Water |
| 59 | Water |
| 60 | Water |
| 61 | Water |
| 62 | Water |
| 63 | Water |
| 64 | Water |
| 65 | Water |
| 66 | Water |
| 67 | Water |
| 68 | Water |
| 69 | Water |
| 70 | Water |
| 71 | Water |
| 72 | Water |
| 73 | Water |
| 74 | Water |
| 75 | Water |
| 76 | Water |
| 77 | Water |
| 78 | Water |
| 79 | Water |
| 80 | Water |
| 81 | Water |
| 82 | Water |
| 83 | Water |
| 84 | Water |
| 85 | Water |
| 86 | Water |
| 87 | Water |
| 88 | Water |
| 89 | Water |
| 90 | Water |
| 91 | Water |
| 92 | Water |
| 93 | Water |
| 94 | Water |
| 95 | Water |
| 96 | Water |
| 97 | Water |
| 98 | Water |
| 99 | Water |
| 100 | Water |



| Legend | |
|--------|-------|
| 1 | Water |
| 2 | Water |
| 3 | Water |
| 4 | Water |
| 5 | Water |
| 6 | Water |
| 7 | Water |
| 8 | Water |
| 9 | Water |
| 10 | Water |
| 11 | Water |
| 12 | Water |
| 13 | Water |
| 14 | Water |
| 15 | Water |
| 16 | Water |
| 17 | Water |
| 18 | Water |
| 19 | Water |
| 20 | Water |
| 21 | Water |
| 22 | Water |
| 23 | Water |
| 24 | Water |
| 25 | Water |
| 26 | Water |
| 27 | Water |
| 28 | Water |
| 29 | Water |
| 30 | Water |
| 31 | Water |
| 32 | Water |
| 33 | Water |
| 34 | Water |
| 35 | Water |
| 36 | Water |
| 37 | Water |
| 38 | Water |
| 39 | Water |
| 40 | Water |
| 41 | Water |
| 42 | Water |
| 43 | Water |
| 44 | Water |
| 45 | Water |
| 46 | Water |
| 47 | Water |
| 48 | Water |
| 49 | Water |
| 50 | Water |
| 51 | Water |
| 52 | Water |
| 53 | Water |
| 54 | Water |
| 55 | Water |
| 56 | Water |
| 57 | Water |
| 58 | Water |
| 59 | Water |
| 60 | Water |
| 61 | Water |
| 62 | Water |
| 63 | Water |
| 64 | Water |
| 65 | Water |
| 66 | Water |
| 67 | Water |
| 68 | Water |
| 69 | Water |
| 70 | Water |
| 71 | Water |
| 72 | Water |
| 73 | Water |
| 74 | Water |
| 75 | Water |
| 76 | Water |
| 77 | Water |
| 78 | Water |
| 79 | Water |
| 80 | Water |
| 81 | Water |
| 82 | Water |
| 83 | Water |
| 84 | Water |
| 85 | Water |
| 86 | Water |
| 87 | Water |
| 88 | Water |
| 89 | Water |
| 90 | Water |
| 91 | Water |
| 92 | Water |
| 93 | Water |
| 94 | Water |
| 95 | Water |
| 96 | Water |
| 97 | Water |
| 98 | Water |
| 99 | Water |
| 100 | Water |



QUADRO ANEXO

Delimitação da Reserva Ecológica Nacional do concelho de Santo Tirso

Proposta de exclusão

| Áreas a excluir (número de ordem) | Áreas da REN afectadas | Fim a que se destina | Fundamentação |
|---|---|---|---|
| 1 2 3 | Áreas com risco de erosão Áreas com risco de erosão Áreas com risco de erosão | Expansão urbana Expansão urbana Expansão urbana | Áreas destinadas a expansão urbana para instalação de indústria, necessária para dar resposta à procura existente, uma vez que a área industrial existente, junto ao nó da A 3, está já quase toda ocupada. |
| 4 | Cabeceiras das linhas de água | Expansão urbana | Área destinada a expansão urbana para instalação de indústria, por esgotamento da possibilidade de edificação na área existente. |
| 5 6 | Cabeceiras das linhas de água Áreas com risco de erosão | Área de construção em vigor Área de construção em vigor | Áreas classificadas como zona industrial no PDM em vigor, encontrando-se parcialmente ocupadas e estando em curso a apreciação de um loteamento industrial, torna-se necessário, no âmbito da estratégia municipal, garantir a manutenção desta área como industrial. |
| 7 8 9 10 11 12 13 | Áreas com risco de erosão Áreas com risco de erosão Áreas com risco de erosão Áreas com risco de erosão Áreas com risco de erosão Áreas com risco de erosão Áreas com risco de erosão | Habitação unifamiliar/via de acesso local Habitação unifamiliar/via de acesso local Habitação unifamiliar/via de acesso local Habitação unifamiliar Habitação unifamiliar Habitação unifamiliar/via de acesso local Habitação unifamiliar | Áreas destinadas aos acessos e edificações do empreendimento Golfe do Pizão, projecto de natureza estratégica para o concelho, por, entre outros aspectos, permitir a diversificação da actividade económica do concelho, com grande dependência da indústria têxtil, em grave crise. |

MINISTÉRIOS DO AMBIENTE, DO ORDENAMENTO DO TERRITÓRIO E DO DESENVOLVIMENTO REGIONAL E DA AGRICULTURA, DO DESENVOLVIMENTO RURAL E DAS PESCAS.

Portaria n.º 1309/2009

de 20 de Outubro

Pela Portaria n.º 1590/2007, de 14 de Dezembro, alterada pela Portaria n.º 1385/2008, de 3 de Dezembro, foi criada a zona de caça municipal de Água d'Elvira e outras (processo

n.º 4782-AFN), situada no município de Viana do Alentejo, e transferida a sua gestão para a ACPVA — Associação de Caça e Pesca de Viana do Alentejo.

Vieram entretanto proprietários de terrenos incluídos na zona de caça municipal acima referida requerer a sua exclusão.

Verificou-se, no entanto, que após a exclusão acima referida a área remanescente não permite prosseguir os objectivos inerentes a este tipo de zona de caça, o que implica a extinção da mesma.

Em simultâneo, a Seca — Sociedade Turística de Exploração Cinegética de Alcáçovas, L.^{da}, veio requerer a anexação daqueles terrenos à zona de caça turística das Herdades